



aardal

Strategisk næringsplan 2010-2013

www.greateraardal.com

Forord

Årdal kommune avslutta omstillingsprosjektet i 2008. Vi har nå lagt bak oss det første året med næringsutviklingsarbeid etter omstillingsperioden. Kommunen har nå tilpassa seg andre (og mindre) økonomiske rammer for næringsutviklingsarbeidet. Sjølv om omstillingsmidlane no er borte, er dessverre ikkje utfordringane for næringslivet borte. Vi er no inne i ein dramatisk lågkonjunktur som mest truleg berre vil forsterke seg utover i 2010 for dei kommunane som er avhengig av eksportretta industri. Årdal er mellom dei 7 mest reindyrka industrikommunane i landet og vil merke denne lågkonjunktoren ekstra sterkt.

Årdal må i 2010 møte desse utfordringane innafor mykje mindre økonomiske rammer enn ein hadde i omstillingsperioden. Dette set store krav til å prioritere rett og ha sterkt fokus på færre utviklingsområde enn før.

Årdal Utvikling har også i år gjennomført ein grundig analyse av grunnlagsinformasjon og utviklingstrekk i kommunen og regionen. I dette arbeidet har vi nytta Telemarksforsking. Denne analysen dannar grunnlaget for analysedelen i strategisk næringsplan i samband med hovudrevisjon av denne for perioden 2010 – 2013.

I arbeidet med ny strategisk næringsplan hausten 2004 utarbeidde Årdal Utvikling i samarbeid med Agenda Utredning & Utvikling eit strategisk grunnlag for næringsutviklingsarbeidet i kommunen. Ein hadde i dette arbeidet fokus på å klarlegga kva Årdal hadde av komparative fortrinn for næringsverksemd og korleis desse kunne utviklast.

Strategisk næringsplan klarla også korleis næringsarbeid og samfunnsutvikling høyrer saman og forsterkar kvarandre, og såg nærare på kva ein kan få ut av regionalt samarbeid med nabokommunane. Desse erfaringane og konklusjonane har ein teke med seg i planen for neste periode.

Strategisk næringsplan gjev eit overordna og heilskapleg grep på kva for utfordringar ein står framføre. Planen gjev også nokre klare strategiar og konkrete tiltak for korleis utfordringane kan møtast og gjennom det måla nåast, sett på bakgrunn av dei erfaringa vi har gjort oss i omstillingsarbeidet.

Årdalstangen, 9.desember 2009

Innhold

FORORD	2
1. INNLEIING	5
1.1. Føremålet	5
1.2. Organisering av arbeidet med samfunns- og næringsutvikling	5
1.3. Strategisk næringsplan	5
2. UTGANGSPUNKT FOR 2010	5
2.1. Gode på befolkningstilvekst	5
2.2. Dårlege på fødselsoverskot	5
2.3. Folk flytter framleis frå Årdal	6
2.4. Middels vekst i arbeidsplassar	6
2.5. God på næringsutvikling	6
2.6. Ikkje attraktive nok	6
3. ÅRDAL – UTVIKLINGSTREKK I KOMMUNEN OG REGIONEN	6
3.1. Befolkning	7
3.1.1. Folketalsutvikling	7
3.1.2. Folketalsendringar etter 1997	7
3.1.3. Aldersfordeling	8
3.1.4. Flytting i ulike alderstrinn	8
3.2. Arbeidsplassar og næringsstruktur	9
3.2.1. Privat næringsliv i Årdal	9
3.2.2. Privat næringsliv i Årdal og Lærdal	9
3.2.3. Utvikling i private og offentlege arbeidsplassar	10
3.3. Pendling	10
3.3.1. Utpendling frå Årdal	10
3.3.2. Innpending til Årdal	11
3.4. Arbeidsmarknadsintegrasjonen	11
4. ATTRAKTIVITET	12
4.1. Forklaringsvariablar på attraktivitet	12
4.2. Attraktivitet i Årdal - utvikling	13
4.3. Forklaringsvariable for Årdal	13
5. NYETABLERINGAR	14
5.1. Etableringsfrekvens i Årdal og Sogn og Fjordane	14
6. LØNNSEMD	15

6.1.	Lønnsemd i Årdal, Sogn og Fjordane og Norge	15
7.	VEKST	15
7.1.	Andel vekstføretak i Årdal, Sogn og Fjordane og Norge	16
7.2.	Næringslivsindeksen for Årdal	16
7.3.	Utvikling på de ulike delindeksan	17
8.	OPPSUMMERING	17
8.1.	Kart over kommunane sin rangering på dei ulike indikatorane	18
9.	VISJONAR OG MÅL	19
9.1.	Utfordringa når omstillingsperioden er avslutta	19
9.2.	Årdal er på rett veg !	19
9.3.	Utfordringa framover – neste motbakke	19
9.4.	2008 var starten på ein ny fase i omstillingsarbeidet	19
9.5.	Visjon og mål	20
10.	STRATEGISK GRUNNPILAR: ÅRDAL SOM TEKNOLOGISK KNUTEPUNKT	20
10.1.	Årdal sine naturlege fortrinn for næringsverksemd	20
10.2.	Industriell og teknologisk kompetanse - Årdal sin ryggrad	21
10.3.	Kommunikasjon	21
10.4.	Bu i Årdal – satse på livskvalitet	21
10.5.	Tilflytting	22
11.	STRATEGIAR: SAMFUNN OG NÆRING HAND I HAND	22
12.	HANDLINGSPLANEN 2010	23

1. Innleiing

1.1. Føremålet

Føremålet med ein rullerande strategisk næringsplan er å :

- Fastsetta overordna mål for næringsutviklingsarbeidet til Årdal Kommune.
- Beskriva konkrete utviklingsoppgåver med tiltak og ansvarsdeling.
- Styrka den etablerte modellen for samarbeid mellom næringsliv, kommune og skule.

1.2. Organisering av arbeidet med samfunns- og næringsutvikling

Arbeidet med samfunns- og næringsutvikling er forankra politisk i Årdal Kommune sitt øvste politiske organ, kommunestyret. Strategisk næringsplan er eit sentralt dokument i Årdal Kommune sin planstruktur og omhandlar strategiar og tiltak knytt til samfunns- og næringsutvikling som direkte eller indirekte bidreg til å auka folketalet og sysselsetjinga i kommunen.

Årdal Utvikling er ansvarleg for å utarbeide strategiar og prioriterte tiltak og gjennomføra handlingsprogram i strategisk næringsplan. For dette løyver Årdal Kommune årleg eit tilskot til Årdal Utvikling. Selskapet er organisert som ei stifting med dagleg leiar og ein konsulent som fast tilsette. Totalt har selskapet 2 årsverk, men leiger inn prosjektkompetanse knytt til prosjekt i handlingsplanen.

1.3. Strategisk næringsplan

Plandokumentet inneheld ein strategisk del og eit handlingsprogram. Den strategiske delen skal omhandla no-situasjonen, utviklingstrekk, mål og strategival. Handlingsprogrammet inneheld prioriterte utviklingstiltak som skal gjennomførast i perioden. Strategisk næringsplan vert rullert kvart år. Ein legg opp til ei hovudrullering når kommunen skal gjennomføre tung rullering av kommuneplanen. Strategisk Næringsplan har gått igjennom ein hovudrevisjon for 2009, på bakgrunn av dei erfaringane vi har gjort oss i samband med at Årdal ikkje lenger har omstillingsstatus. Strategisk Næringsplan for 2010 er ei mindre justering av eksisterande plan, men i handlingsplanen 2010 vil ein spisse tiltaka, då dei økonomiske rammene er blitt mindre.

2. Utgangspunkt for 2010

2.1. Gode på befolkningstilvekst

Årdal har hatt befolkningsvekst dei siste tre åra, som rangerer kommunen som nummer 191 av 430 kommunar. Årdal er på veg opp på dette viktige målet, i fjor var Årdal rangert som nummer 270.

Vi har betra rangeringa med 79 plassar sidan 2009. Ser vi bort frå byar og regionsenter, er vi blant dei aller beste i landet.

2.2. Dårlege på fødselsoverskot

Årdal har eit fødselsoverskot omtrent nøyaktig som middels av norske kommunar. Når det gjeld innvandring er kommunen blant dei 20 prosent av kommunane med høgst netto innvandring.

2.3. Folk flytter framleis frå Årdal

Problemet er at det fortsatt er netto utflytting frå Årdal til andre kommunar i landet. Her er kommunen nummer 272 av 430 kommunar.

2.4. Middels vekst i arbeidsplassar

Årdal har hatt litt svakare vekst i arbeidsplassar enn middels av kommunane. Vi har etablert mange nye arbeidsplassar, samstundes som vi opplever ei sterk nedbygging av tal arbeidsplassar ved Hydro. Hydro si nedskalering vil halde fram i 2010.

2.5. God på næringsutvikling

Næringsutviklinga i Årdal har vore svært god dei siste tre åra. Dette skuldast først og fremst at det har vore bra med nyetableringar i kommunen. Lønnsemda er middels, medan det er under middels tal vekstføretak i kommunen.

2.6. Ikkje attraktive nok

Årdal sin attraktivitet som bustad er litt under middels blant kommunane i Norge. Årdal er over middels attraktiv for unge voksne, men under middels attraktiv for barnefamiljar. Årdal held ganske bra på innvandrerbefolkninga, og er over middels attraktiv for denne gruppa.

3. Årdal – utviklingstrekk i kommunen og regionen

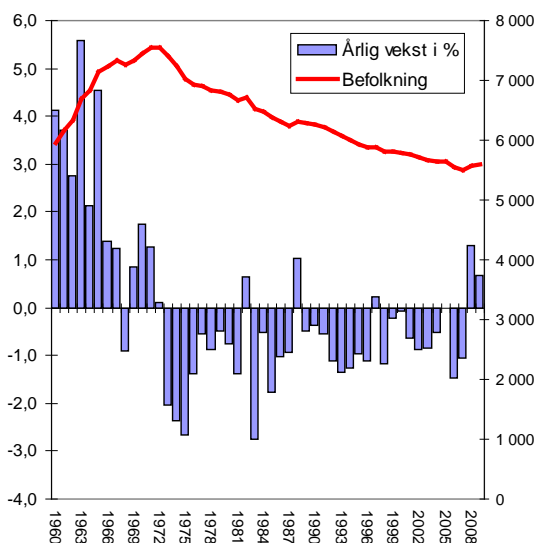
Som innleiing skal me presentera nærare nokre viktige grunntal for Årdal. Dette talmaterialet har til føremål å beskriva situasjonen slik den er i dag. Føremålet er ikkje å gjennomføre ein full statistisk analyse, men å visa viktige strukturelle forhold med omsyn til

- utvikling i folketal, sysselsetting og pendling,
 - næringsstruktur,
 - nyetableringar,
 - vekst og lønnsemd i næringslivet
- som bakgrunn for det strategiske næringsplanarbeidet.

3.1. Befolkning

3.1.1. Folketalsutvikling

Etter ein sterk ekspansjon i åra etter krigen, nådde folketallet i Årdal ein topp på 7.556 personar rundt 1970. Sidan har folketallet langsamt minka og var nede på vel 5.491 ved utgangen av 2006. Det ser no ut til at omstillingsarbeidet i kommunen gjev effekt, og folketallet er ved utgangen av 4. Kvartal 2007 på 5562. Dette er litt betre enn dei prognosane vi har gjort tidlegare, og utviklinga i 2009 vil syne om dette no er ein ny trend for folketalsutviklinga i Årdal eller ikkje. Etter 1972 har befolkninga hatt ein synkende trend, men dei to siste åra har vi hatt vekst. Det kan sjå ut til at trenden har snudd, og at Årdal er inne i ein vekstperiode att.

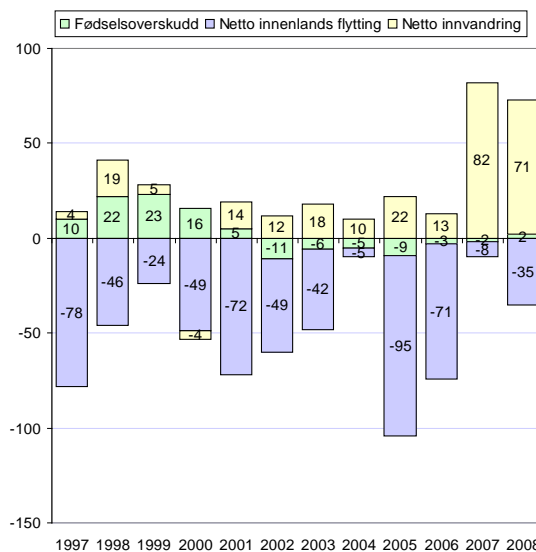


Figur 1 Utviklinga i folketallet (høgre akse) og årlege vekstratar (venstre akse)

3.1.2. Folketalsendringar etter 1997

I figuren til høgre er befolkningsendringane i åra 1997-2008 brote ned på fødselsoverskot (fødde – døde), netto innanlands flytting og netto innvandring frå utlandet.

- Årdal har hatt netto utflytting til andre kommunar i alle dei siste 11 åra. Dei to siste åra var likevel netto utflytting liten.
- Fødselsbalansen i Årdal var positiv tidlegare, men har i dei seinare åra vore omkring null. Dette skuldast utflyttingen dei siste åra. Det er dei unge som flytter, og når ein kommune har netto utflytting blir det færre unge vaksne som føder barn.
- Innvandringa frå utlandet har vore ganske liten i Årdal, fram til 2007. Då vart det brått langt fleire innvandrara enn tidligare. Det var netto innvandring til Årdal på 82 personar i 2007 og 71 personar i 2008, og innvandringa sto dermed for heile befolkningsveksten. Utan innvandring ville folketallet ha minka, også i 2007 og 2008.



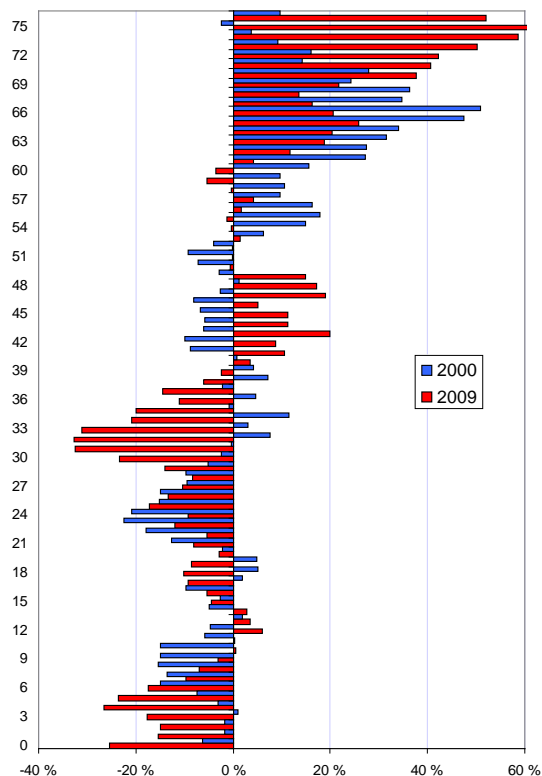
Figur 2: Fødselsoverskott, netto innvandring og netto innenlandsk flytting i åra 1997-2007 i Årdal, antall personar

3.1.3. Aldersfordeling

I figuren til høgre har vi sett på andelen av befolkninga på kvart alderstrinn, og samanlikna denne andelen med tilsvarende andel for heile landet. Der søylene er på 0 har Årdal same andel av befolkninga i den aktuelle årsklassen som landsgjennomsnittet.

Årdal har lægre andel barn enn landet elles. Andelen under 1 år i Årdal er omtrent 25 prosent lægre enn landsgjennomsnittet. Dette heng saman med at andelen unge vaksne er lægre enn gjennomsnittet. Det er låge andelar i alle alderstrinn frå 24 til 40 år i Årdal. Andelen som er 33 år er 33 prosent lægre enn landsgjennomsnittet.

Vi kan også sjå at underskotet i aldersgruppene 30-40 år har auka ganske mykje frå 2000 til 2009. Dette er resultatet av utflyttinga, der det ofte er personar mellom 18-28 år som flytter ut. Dette er også årsaka til det aukande underskotet på barn i Årdal.

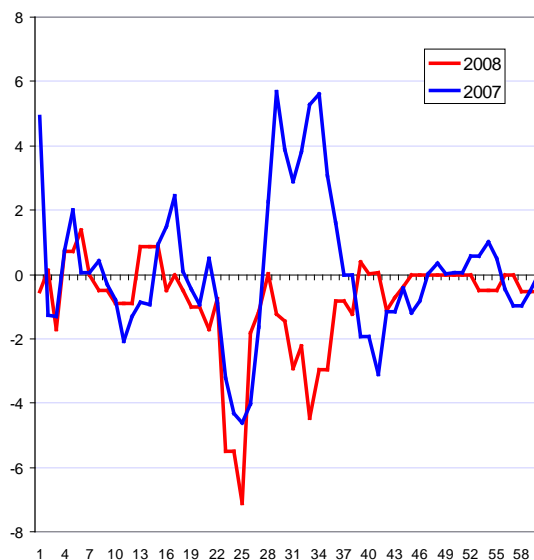


Figur 3: Avvik i andelen av befolkninga på ulike alderstrinn i Årdal og Norge 2007

3.1.4. Flytting i ulike alderstrinn

I figuren til høgre ser vi nettoutflyttinga i Årdal i 2008 innafor kvart einiskild alderstrinn.

- Årdal har netto innflytting i aldersgruppa 20-40 år. Ein del av desse har også med seg barn, slik at det også er innflytting av barn til Årdal,
- Mellom 20 og 30 år er det stort sett netto utflytting.
- Årdal har hatt ganske stor netto utflytting tidlegare, men at netto utflytting i 2008 var på berre åtte personar.
- Det ser ut til at den relativt positive flyttebalansen i 2008 kjem av at Årdal har netto innflytting av familiar.
- I aldersgruppa 20-30 år har nesten alle kommunar, unnateke dei største byane og universitets/høgskulekommunane netto utflytting. Det som er viktig for dei fleste kommunane er derfor å sikre ein viss tilbakeflytting av personar over 30, som har med seg barn.



Figur 4: Nettoutflytting på ulike alderstrinn i Årdal. Prosent av tal personar i alderstrinnet 1. januar samme år.

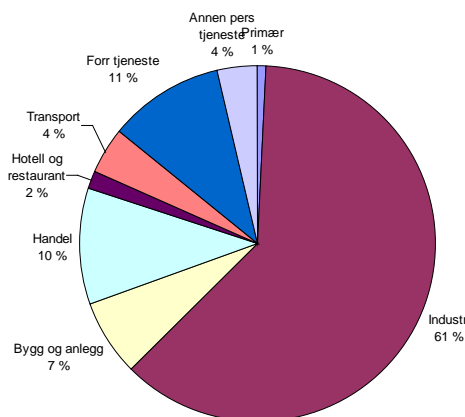
3.2. Arbeidsplassar og næringsstruktur

3.2.1. Privat næringsliv i Årdal

I figuren til høgre ser vi korleis arbeidsplassane i Årdal i privat sektor er fordelt mellom hovudbransjar i 2008.

Industrien er den desidert største næringa. 61 prosent av arbeidsplassane i privat næringsliv er i industrien (59% i 2007). Samanlikna med industrien er dei andre bransjane små. Nest størst er forretningsmessig tenesteyting, som sysselset 11 prosent av dei som har arbeid i privat sektor i Årdal, og handel med 10 prosent. Også innan forretningsmessig tenesteyting er det mange arbeidsplassar, blant anna innfor forskning og utvikling.

Når industrien er så dominerande, blir alle dei andre bransjane relativt små. Dermed er adelen av arbeidsplassane i Årdal lægre enn gjennomsnittet for alle andre bransjar enn industri.

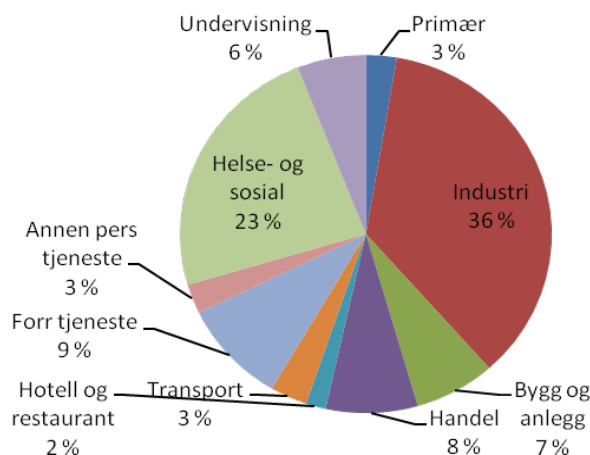


Figur 5: Andel sysselsatte i 2008 i Årdal innfor ulike bransjar, privat sektor.

3.2.2. Privat næringsliv i Årdal og Lærdal

I figuren til høgre ser vi korleis arbeidsplassane i Årdal og Lærdal i privat sektor er fordelt mellom hovudbransjar i 2008.

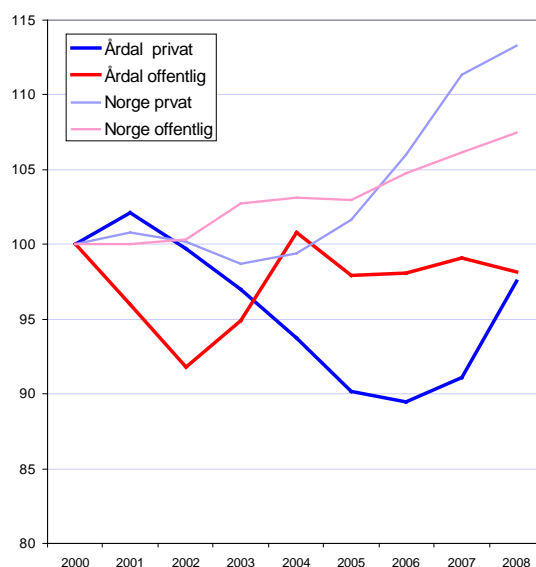
Industrien er den desidert største næringa. 36 prosent av arbeidsplassane i privat næringsliv er i industrien. Når vi ser desse to kommunane samla, så ser vi også at sysselsetjinga er betre fordelt mellom næringane. Årdal og Lærdal er i dag i praksis eit felles bu- og arbeidsmarknadsområde



Figur 6: Andel sysselsatte i 2008 i Årdal og Lærdal innfor ulike bransjar, privat sektor.

3.2.3. Utvikling i private og offentlege arbeidsplassar

Fallet i tal arbeidsplassar er vist i figur til høgre. Vi ser at omtrent ti prosent av dei private arbeidsplassane forsvann frå 2000 til 2005. Dei to siste åra har det likevel vore ein vekst i tal arbeidsplassar i privat sektor. I 2008 skaut veksten fart, medan veksten på landsbasis vart sterkt dempa. Dette skuldast effekten av omstillingsarbeidet. Årdal har hatt ein nedgang i tal arbeidsplassar i det offentlege sidan 2000. Dermed har det samla tal arbeidsplassar i kommunen gått ned. I resten av landet har det vore ein svært høg vekst i tal arbeidsplassar i det offentlege dei siste fire åra.



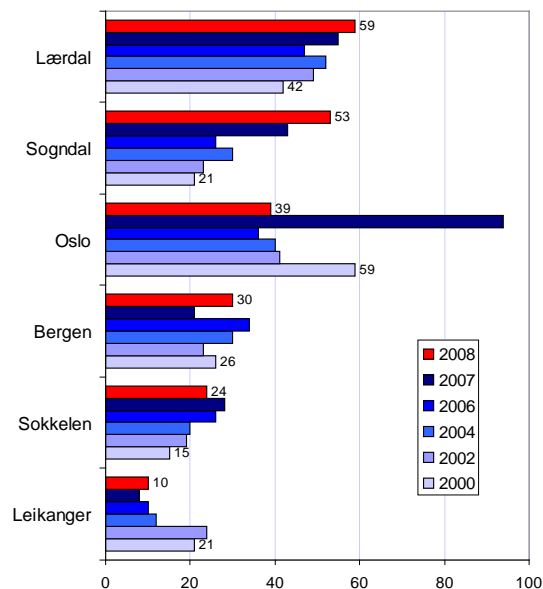
Figur 7: Utvikling i tal sysselsette, privat og offentlig indeksert slik at nivået i 2000=100.

3.3. Pendling

3.3.1. Utpendling frå Årdal

Figuren til høgre viser kvar folk frå Årdal pendlar til.

Av nabokommunane var det Lærdal og Sogndal som hadde flest pendlarar frå Årdal. Oslo kjem på ein god 3. plass. Det var 59 som pendla til Lærdal, medan det var 53 som pendla til Sogndal. 24 personar pendla til Nordsjøen i 2008. Elles ser vi at det ikkje er så mange som pendlar.

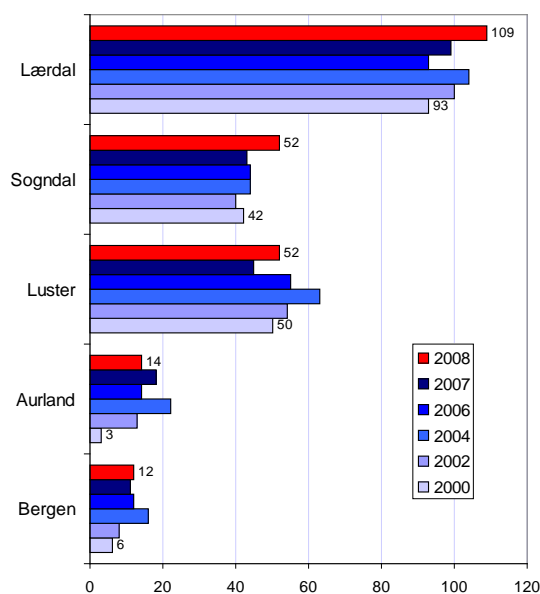


Figur 8: Tal sysselsette busett i Årdal, som pendlar til andre kommunar.

3.3.2. Innpendling til Årdal

Lærdal, Luster og Sogndal har flest personar som pendlar til Årdal.

Luster og Lærdal hadde fleire som pendla til Årdal enn andre vegen. Det er fordi desse kommunane har underskot på arbeidsplassar. Sogndal har overskot på arbeidsplassar i slik som Årdal, og her er det omtrent like mange som pendlar kvar veg.



Figur 9: Tal sysselsette busett utanfor Årdal som pendlar til Årdal.

3.4. Arbeidsmarknadsintegrasjonen

Arbeidsmarknadsintegrasjonen vert rekna ut gjennom å sjå på summen av brutto utpendling og innpendling i prosent. Dette seier noko om kor integrert arbeidsmarknaden i kommunen er med arbeidsmarknaden utanfor.

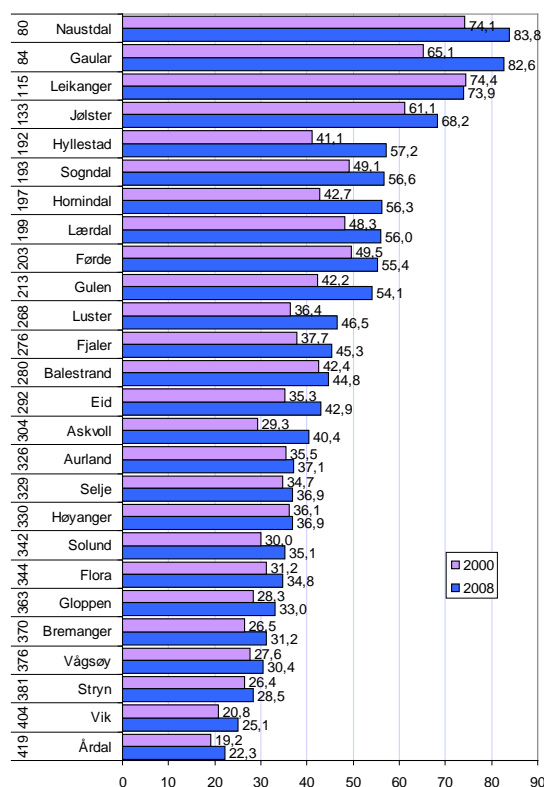
I figuren har vi målt arbeidsmarknadsintegrasjonen i Årdal og dei andre kommunane i Sogn og Fjordane.

Vi ser at Årdal har svært låg arbeidsmarknadsintegrasjon, faktisk lågast i fylket i 2008. Årdal er heilt nede på plass nummer 419 av 430 kommunar når det gjeld arbeidsmarknadsintegrasjon.

Tendensen for dei fleste kommunane er at tal pendlarar aukar, slik at arbeidsmarknaden blir stadig meir integrert med nabokommunane.

Arbeidsmarknadsintegrasjon ein viktig forklaringsfaktor på om kommunen er attraktiv.

Arbeidsmarknadsintegrasjonen seier noko om pendlingsmogelegheitene til kommunen sine innbyggjarar. Det er positivt for busettinga at det er mange pendlingsmogelegheiter. Den låge arbeidsmarknadsintegrasjonen i Årdal er derfor ikkje positiv for kommunen sin attraktivitet.



Figur 10: Arbeidsmarkedsintegrasjon, innpendling + utpendling i prosent av arbeidstakere. Tallene til venstre angir rangering i forhold til de 430 kommunene i landet.

4. Attraktivitet

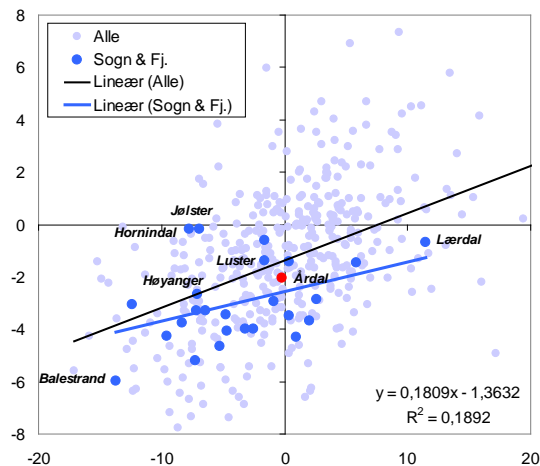
Vi måler attraktivitet til ein stad gjennom å sjå på kommunens netto innanlands flytting i høve til veksten i arbeidsplassar i kommunen.

Hensikta er å skilje mellom flyttestraumar som skuldast vekst i arbeidsplassar, og flyttestraumar som skuldast skilnader i stadene sin attraktivitet som bustad.

Det er normalt ein positiv samanheng mellom nettoflytting og arbeidsplassar, som vist med linja i diagrammet. Nokon kommunar har likevel ein betre flyttebalanse enn veksten i arbeidsmarknaden tilseier, og desse vil vi derfor karakterisere som attraktive. Kommunar som evner å trekke til seg innbyggjarar, vil i neste omgang også få stimulert næringslivet gjennom auka lokal etterspurnad.

Attraktivitet blir stadig viktigare, ettersom ein stigande del av sysselsettinga i

næringslivet er retta mot lokal etterspurnad. Folk pendlar også stadig meir, og dermed blir det etter kvart også ein svakare samanheng mellom arbeidsplassar og befolkning.



Figur 11: Sammenhengen mellom nettoflytting og endring i arbeidsplasser i kommuner i Norge og Sogn og Fjordane perioden 2005-2007.

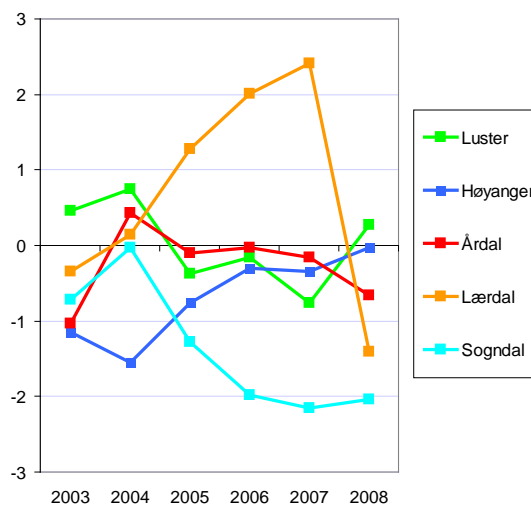
4.1. Forklaringsvariablar på attraktivitet

Vi har teke med ein del av forklaringsvariablane Telemarksforsking nyttar i samband med utarbeiding av attraktivitetsbarometer for kommunane.

- Vekst i arbeidsplassar
 - Klar samanheng mellom flyttemønster og arbeidsplassvekst
- Arbeidsmarknadsintegrasjon
 - Pendlingsmogelegheiter er særleg viktig for barnefamiljar
- Arbeidsplassvekst i nabokommunar
 - Vekst i nabokommune, gjev kanskje også grunnlag for vekst i eigen kommune
- Bustadbygging
 - Det er sterk samanheng mellom bustadbygging og attraktivitet. Høg bustadbygging er like mykje resultat av attraktivitet, som ein årsak.
- Befolkningsstørrelse
 - Unge vaksne vil gjerne bu i kommunar med høgt innbyggartal. Barnefamiljar trekker til regionar med mange innbyggjarar, men utanfor bykjernen.
- Kafé-tettheit
 - Høg kafe-tettheit er tiltrekkande på alle aldersgrupper.
- Universitet eller høgskule
 - Kommunar med universitet eller høgskuletilbod er svært attraktive for unge vaksne.

4.2. Attraktivitet i Årdal - utvikling

Årdal hadde over middels attraktivitet i 2004, og i åra etterpå har attraktiviteten vore nær gjennomsnittet for norske kommunar. Sogndal har hatt ein synkende tendens på attraktivitetsbarometeret. Høg arbeidsplassvekst kan føre til synkende attraktivitet, viss ikkje folketalet aukar tilsvarande. Dette er tilfelle for Årdal. Vi har arbeidsplassoverskot.

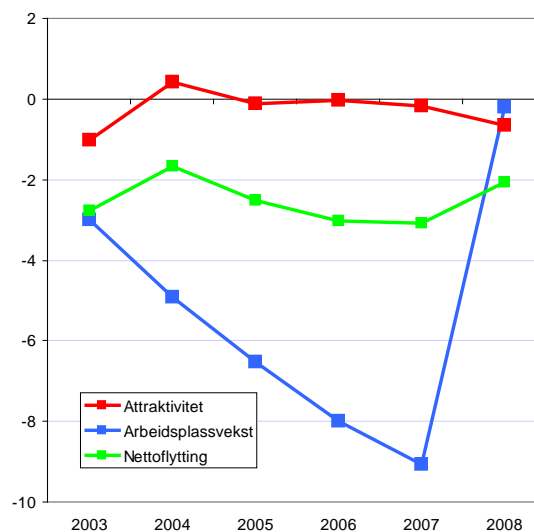


Figur 12: Utvikling i attraktivitet i Årdal og referanse-kommunar. Attraktivitet er målt for treårsperioder, slik at attraktivitet 2007 er basert på årene 2005-2007

4.3. Forklaringsvariable for Årdal

For å forklare den utviklinga i attraktiviteten for Årdal, kan vi først sjå på utviklinga i dei to storleikane som definerer attraktiviteten. Netto innanlands flytting er den viktigaste indikatoren. Når vi bruker treårsseriar, har utflyttinga vore ganske stabil, men med ei viss forbetring dei siste åra, spesielt i siste periode.

Arbeidsplassveksten i høve til resten av landet har blitt sterkt betra i den siste perioden. Vi ser at både arbeidsplassveksten og nettoutflyttinga ble betra i 2008 i høve til førre periode, slik som vi kan forvente. Når attraktiviteten til Årdal gjekk litt ned i siste periode, var det fordi betringa i nettoutflyttinga ikkje var så sterk som den kraftige betringa i arbeidsplassveksten skulle tilseie. Eittersom arbeidsplassveksten spesielt skaut fart i 2008, kan det hende at effekten på innflyttinga kjem i 2009. Flyttetala så langt i 2009 ser lovande ut.



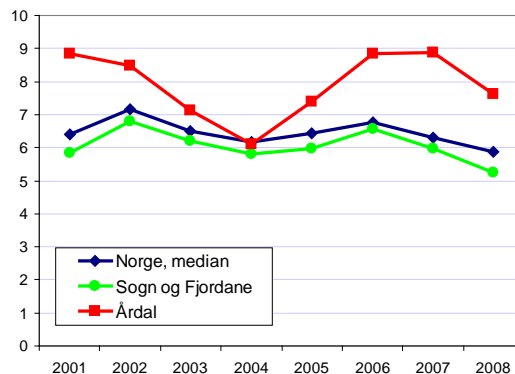
Figur 13: Utvikling av netto innanlands flytting (i prosent av folketalet) og endring i tal arbeidsplassar (prosent) i Årdal. Tre års glidende gjennomsnitt. 2003 er dermed for perioden 2001-2003 etc.

5. Nyetableringar

Nyetablerte bedrifter er som oftast små, og betyr ikkje så mykje for sysselsetting og produksjon på kort sikt. Vi har likevel hatt unntak frå dette i Årdal gjennom vår akkvisisjons-strategi. Dette vil gje seg utslag først til neste år. Innovasjon, utvikling og nye menneske kjem ofte inn i næringslivet gjennom dei nye bedriftene. Unge bedrifter veks dessutan raskare enn gamle. Den langsiktige verknaden av nyetableringar blir dermed viktig.

Etableringsfrekvensen i Sogn og Fjordane har vært under median og landsgjennomsnittet i alle de siste årene.

Dette skyldes dels bransje-strukturen i fylket, og dels at fylket har lav befolkningsvekst. Landsgjennomsnittet blir dratt opp mye av de største byene, og de fleste kommunene ligger derfor under landsgjennomsnittet. Vi sammenlikner derfor med medianen av kommunene, dvs nivået til den midterst rangerte kommunen. Årdal har hatt en etableringsfrekvens over medianen i alle årene, unntatt i 2004. Årdal har hatt en høyere etableringsfrekvens enn fylket i alle årene. Etableringsfrekvensen i Årdal sank fra 2007 til 2008.

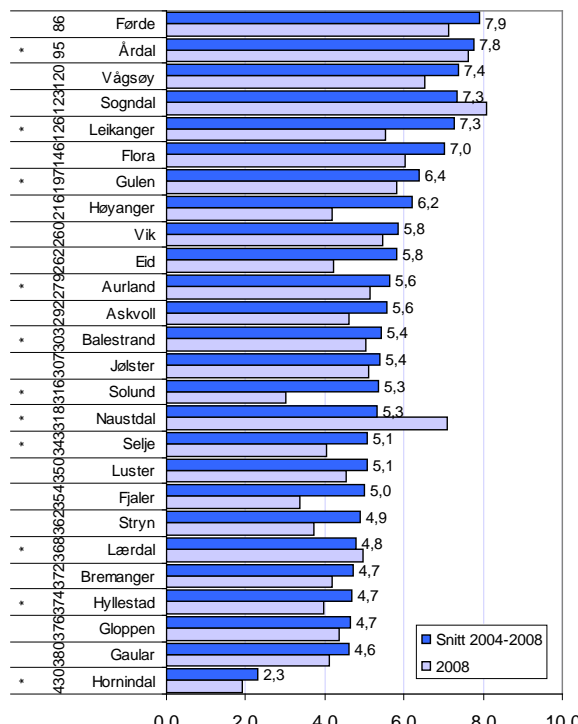


Figur 14: Etableringsfrekvens i Årdal, Sogn og Fjordane og median for kommunene i Norge.

5.1. Etableringsfrekvens i Årdal og Sogn og Fjordane

Etableringsfrekvensen i Sogn og Fjordane har vore under landsgjennomsnittet i alle dei siste åra. Hovudårsaka til dette er bransjestrukturen i fylket, med relativt lite tenesteyting, der det generelt er mange nyetableringar.

Etableringsfrekvensen i Årdal har vore langt høgare enn landsgjennomsnittet i alle åra som er målt. Tal nyetableringar sank i Årdal fram til 2004, men etter det har tal nyetableringar auka ganske mykje. I 2008 var etableringsfrekvensen i Årdal på 7,8 % Årdal blei rangert som nummer 88 av 430 kommunar i 2008.



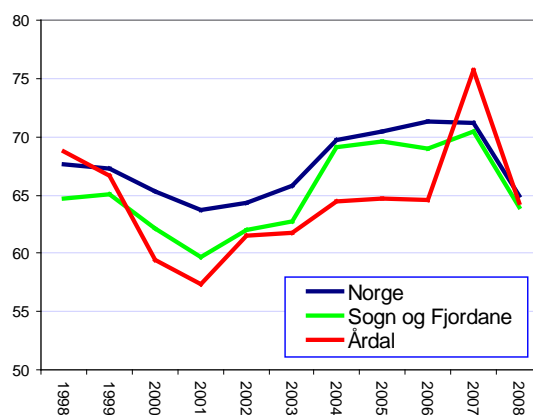
Figur 15: Etableringsfrekvens i Årdal, Sogn og Fjordane og median for kommunene i Norge.

6. Lønnsemd

God lønnsemd er eit vilkår for ei sunn næringsutvikling. Ei bedrift kan ha underskot enkelte år, men må ha overskot på lang sikt for å overleve. Regionar med mange overskotsbedrifter vil ha færre nedleggingar, meir eigenkapital og større vekstkraft. Lønnsemd i næringslivet i regionane er samanlikna ved å sjå kor stor del av føretaka som har positivt resultat før skatt. Datakjelde i dette kapitlet er regnskapsregisteret i Brønnøysund. I Årdal har vi i tillegg ein eigen oversikt i regi av Årdal Utvikling som viser at dei faktiske tala er endå sterkare enn det statistikken frå Brønnøysund viser. Lønnsemda i næringslivet er sett under press i 2008. Dette kan ha samanheng med at lågkonjunktoren sette inn i siste del av 2008. Lågkonjunktoren vil og prega 2009 og 2010.

6.1. Lønnsemd i Årdal, Sogn og Fjordane og Norge

Andelen lønnsame foretak i Norge sank brått i 2008. I 2007 var andelen foretak med positivt resultat før skatt på 72,7 prosent. I 2008 var tilsvarande andel 65,0. Sogn og Fjordane har alltid hatt lægre andel lønnsame foretak enn resten av landet. Årdal hadde god lønnsemd i 1998 og 1999, men i åra 2001 til 2006 var andelen lønnsame foretak langt under landsgjennomsnittet, og også under gjennomsnittet for Sogn og Fjordane. I 2007 var lønnsemda i næringslivet i Årdal svært god, og låg då langt over landsgjennomsnittet. I 2008 falt lønnsemda i Årdal meir enn elles i landet, og landa på eit nivå ganske likt gjennomsnittet for landet og for fylket.



Figur 16: Prosentvis andel av regnskapspliktige foretak med positivt resultat før skatt

7. Vekst

For å undersøke regionale variasjonar i veksten i næringslivet, har vi målt kor stor del av føretaka i ulike område som har omsetningsvekst høgre enn prisstigninga. Datakjelde i dette kapitlet er regnskapsregisteret i Brønnøysund.

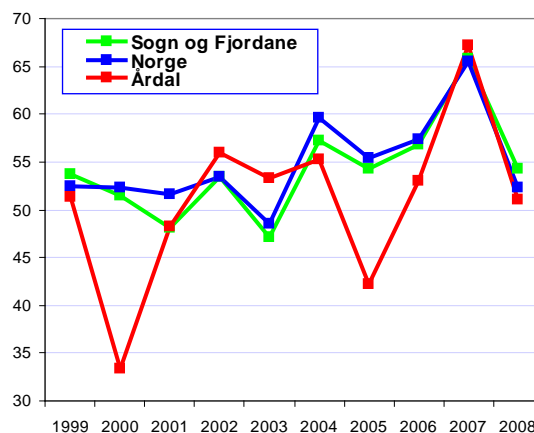
7.1. Andel vekstforetak i Årdal, Sogn og Fjordane og Norge

I figuren ser vi utviklinga i andel vekstforetak i Årdal, Sogn og Fjordane og Norge i perioden 1999-2008.

I 2008 hadde litt over halvparten, 52,3 prosent, av foretaka i Norge ein vekst i omsetning høgre enn prisstigninga. Dette var eit stort fall frå 2007, da 65,5 prosent av alle foretaka hadde realvekst.

Årdal har i nokon år hatt langt lægre andel vekstforetak enn resten av landet, spesielt i 2000, 2005 og 2006.

I 2007 var andelen vekstforetak høgre enn landsgjennomsnittet. I 2008 sank andelen vekstforetak til eit nivå under gjennomsnittet for landet og fylket. Dette kan skuldast utviklinga for industrien både nasjonalt og internasjonalt.



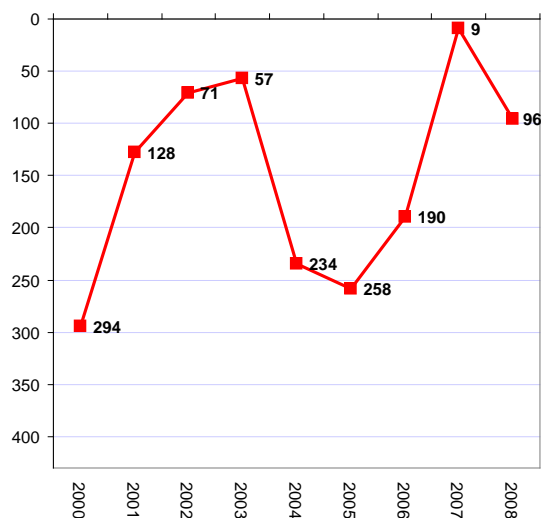
Figur 17: Andel foretak med omsetningsvekst høgere enn prisstigningen.

7.2. Næringslivsindeksen for Årdal

Årdal vart nummer 96 i årets NæringsNM.

Årdal fekk ein nærmast sensasjonelt god plassering i fjorårets NæringsNM, då kommunen var bant dei ti beste kommunane i landet.

I 2008 har Årdal falt på fleire av indikatorane, og dermed også i NæringsNM. Likevel er ein plassering blant dei 100 beste kommunane svært bra for ein kommune som Årdal, som er forholdsvis liten og som ligg utanfor vekstområda rundt dei største byane.



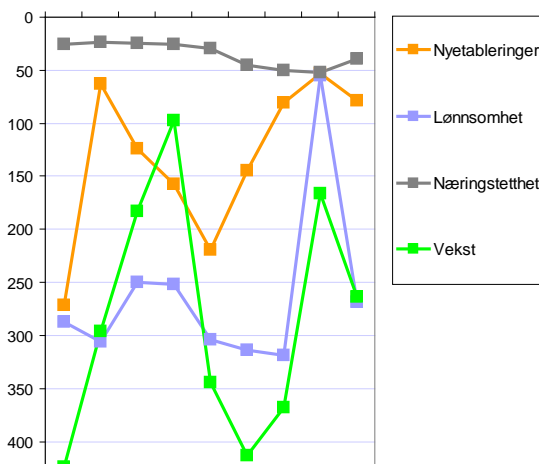
Figur 18: Årdals utvikling i NæringsNM, med rangeringa blant dei 430 kommunane i Norge.

7.3. Utvikling på dei ulike delindeksane

I figuren ser vi korleis Årdal har utvikla seg for dei fire måla for næringsutvikling. I 2007 hadde Årdal ei svært god utvikling på alle indikatorane samstundes. I 2008 falt Årdal mange plassar på lønnsemd- og vekstindeksen, og landa litt under middels på desse måla.

Årdal held seg høgt oppe på etableringsindeksen i 2008, sjølv om det også her var eit lite fall.

Årdal har forholdsvis mykje næringsliv i forhold til folketalet, og skårar derfor godt på den siste indikatoren, som er næringsstettheit, eller næringslivets relative storleik. Denne indikatoren beveger seg lite frå år til år.



Figur 19: Årdals rangering på delindeksane i NæringsNM.

8. Oppsummering

Årdal har hatt befolkningsvekst dei siste tre åra, som rangerer kommunen som nummer 191 av 430 kommunar. Årdal er på veg opp på dette viktige målet, i fjorårets analyse var Årdal rangert som nummer 270.

Årdal har eit fødseloverskott omtrent nøyaktig som middels av norske kommunar. Når det gjeld innvandring er kommunen blant dei 20 prosent av kommunane med høgst netto innvandring.

Problemet er at det framleis er netto utflytting frå Årdal til andre kommunar i landet. Her er kommunen nummer 272 av 430 kommunar.

Årdal har hatt litt svakare vekst i arbeidsplassar enn middels av kommunane. Sjølv med mange nye arbeidsplassar, er avgangen svært stor i samband med nedskaleringa på Hydro. Næringsutviklinga i Årdal har vore svært god dei siste tre åra. Dette skuldast først og fremst at det har vore bra med nyetableringar i kommunen. Lønnsemda er middels, medan det er under middels andel vekstføretak i kommunen.

Årdal sin attraktivitet som bustad er litt under middels blant kommunane i Norge. Årdal er over middels attraktiv for unge vaksne, men under middels attraktiv for barnefamiljar.

Årdal held ganske bra på innvandrarbefolkninga, og er over middels attraktiv for denne gruppa

9. Visjonar og mål

9.1. Utfordringa når omstillingsperioden er avslutta

Årdal kommune har gjennomført ei vellukka omstilling og nådd måla for omstillinga. Det er tidlegare prognostisert ei positiv utvikling fram mot 2011/2012, deretter vil både befolkninga og sysselsettinga få ei negativ utvikling, viss vi ikkje gjer tiltak som kan endre dette. Den djupe internasjonale krisa vi er inne i, vil truleg føre til at vi når eit vendepunkt i Årdal tidlegare. 2010 vil bli eit svært vanskeleg år for industribedriftene i Årdal på grunn av marknadssituasjonen. Korleis Årdal klarer å mobilisere for å møte dei ekstraordinære utfordringane industrien vil møte i 2010, vil bli viktig for den framtidige utviklinga til kommunen. Ein venta nedgang i 2011/2012 kan difor kome opp mot eit år tidlegare.

9.2. Årdal er på rett veg !

Visjonen er noko ein skal strekke seg etter. Alle indikasjonar går ut på at Årdal er under endring frå ein einseitig industristad til ein meir allsidig stad, med alternative industriar og utvikling av fleire bransjar. Denne utviklinga vil halde fram sjølv i den internasjonale lågkonjunkturen vi er inne i. Optimismen vi no har i samfunnet vårt, må vi ta vare på og nytte slik at folk i endå større grad tek fleire initiativ sjølv, i staden for å vente på hjørnesteinsbedrifta og kommunen. Det vil også i 2010 bli satsa sterkt på omdømmebygging.

Tal sysselsette er 3 000 og vil mest truleg halde seg stabilt i 2010, deretter vil det flate ut og blir svakt negativ, viss vi ikkje lukkast med å ta nye grep i næringsutviklingsarbeidet.

9.3. Utfordringa framover – neste motbakke

Det er eit tankekors at den positive utviklinga i befolkninga og sysselsetting kan snu rundt 2010 – 2011. Arbeidet med omstilling og nyskaping kan difor ikkje stoppe opp, men må ha kontinuerleg fokus og innsats. Vi ser i dag følgjande hovudutfordringar:

- Rekruttering av arbeidstakarar med kompetanse – noko som krev eit positivt omdømme av Årdal og samarbeid mellom arbeidsgjevarane (omdømmesatsing og felles ”rekrutteringsarena”).
- Årdal må bli attraktiv som bustadkommune for mange som i dag pendlar til kommunen
- Målretta infrastrukturarbeid der kommunen vil ha ein nøkkelrolle. Kommunen må akseptere og ta på seg denne oppgåva.
- Ein meir næringsvenleg kommune
- Ivareta omstillingskompetansen og strukturere arbeidet vidare. Korleis skal næringsutviklinga vidareførast, korleis skal den organiserast og korleis skal rollar og ansvar fordelast?
- Korleis hindre ein nedgang i sysselsettinga frå 2011?

9.4. 2008 var starten på ein ny fase i omstillingsarbeidet

Arbeidet med å realisere den positive effekten av nyetableringane i Årdal starta opp med full styrke 2008 og vart vidareført i 2009:

- Nye bustader
 - Sentrumsnære bustader
 - Gjennomgangsbustader

- Rekruttering av arbeidstakarar med kompetanse og omdøme lokalt, regionalt, nasjonalt og internasjonalt
- Nye opplæringstilbod i Årdal
- Utvikling av sentrumsfunksjonar med stor vekt på handel og urbane tilbod

Dette arbeidet må vidareførast i 2010, samstundes som ein startar utviklingsarbeidet som skal hindre nedgang i folketalet frå 2011.

9.5. Visjon og mål

Årdal kommune sin overordna visjon er at Årdal skal vera ein god og trygg stad å bu, leva og arbeida.

Årdal Utvikling stør opp om denne visjonen ved å bidra til ei berekraftig næringsutvikling med fokus på å leggja tilhøva til rette for eit lønnsamt og variert næringsliv som gjev trygge arbeidsplassar, utvikla eit godt samarbeid mellom næringsliv og skule og mellom næringsliv og kommune.

Hovudmåla for Årdal Utvikling sitt arbeid er at Årdal innan 2014 skal:

- Ha stabilisert tal sysselsette med arbeidsstad i kommunen på 3200
- Ha eit folketal på 6300 innbyggjarar

10. Strategisk grunnpilar: Årdal som teknologisk knutepunkt

10.1. Årdal sine naturlege fortrinn for næringsverksemd

Å kjenna sine naturlege fortrinn for næringsverksemd er viktig for ein kommune. Først då kan ein velja strategiar som arbeider med utviklinga og ikkje mot den.

Nyare studiar viser at eit område gjerne har sine naturlege fortrinn for næringsverksemd i bransjar som er intensive i bruk av produksjonsfaktorar som området er rikeleg utrusta med. Det Årdal har rikeleg tilgang på av produksjonsfaktorar er:

- Elektrisk kraft
- Ein sterk industrikultur med høg kompetanse innan prosessindustri og automatisert produksjon og eit sterkt forskingsmiljø. Årdal er ein diversifisert industristad med fleire større industribedrifter som har forskjellige konjunkturkurver.
- Høgkompetent leverandørindustri innan mekaniske fag, elektro-/prosesstyring og bygg/anlegg i sterk utvikling
- Breiband gjennom fiber
- Spillvarme frå industrien
- Fjellhallar i samband med kraftutbygginga

Når me søker etter fortrinn for ny næringsverksemd er det innanfor desse områda me bør satsa.

Kraft og industrielt miljø har alltid vore basis for produksjon i Årdal. Utfordringa, i tillegg til å utvikle vidare industrimiljøet i Årdal frå dagens nivå, er å finna nye produkt og tenester som kan gjera nytte av andre kombinasjonar av dei produksjonsfaktorane Årdal har relativt rikelig tilgang på. Særleg gjev tradisjonelle produksjonsfaktorar kombinert med ny teknologi og forskning nye og spanande moglegheiter. Dette kan gi nye spennande arbeidsplassar der vi kombinerer tradisjonelle industrinæringar med nye næringar, til

dømes innan bioteknologi. Å vere eit koplingspunkt for kompetanse mellom næringar på tvers av dei tradisjonelle bransjane vil vere ei viktig rolle for Årdal Utvikling.

10.2. **Industriell og teknologisk kompetanse - Årdal sin ryggrad**

Ved sida av tilgangen på kraft, er Årdal sitt viktigaste naturlege fortrinn for næringsverksemd det industrielle miljøet i kommunen. Få stader i Noreg kan konkurrere med Årdal i prosessindustrikompetanse og smelteverksteknologi. Få samfunn har ein sterkare industrikultur, og er tilpassa industriell verksemd og skiftarbeid betre. Få stader i Norge verdset yrket industriarbeidar like høgt som i Årdal.

Desse fortrinna må Årdal bruke til å utvikle industrimiljøet vidare, og til å trekka til seg ny industri utanfrå. Tema som innovasjon og nyskaping, fagprosjekt på tvers av geografi og bransjar, utvikle ein innovativ underleverandørindustri og kompetanseutvikling og kompetansebygging, vil vere heilt sentrale for den teknologisatsinga Årdal står framføre

I tillegg til nye industrietableringar må det satsast sterkt på ytterlegare investeringar utanfrå, samtidig som ein legg til rette for å vidareutvikle resten av næringslivet i Årdal.

10.3. **Kommunikasjon**

Det er heilt avgjerande at ein kan vidareutvikle sentral infrastruktur for å møte Årdal sine framtidige kommunikasjonsbehov i regionen og inn og ut av regionen, representert ved flyplassen, riksveg 53, E16, fylkesvegar og spesielle vegtilbod knytt til opplevingar/turisme.

Årdal har store utfordringar knytt til kommunikasjon i regionen og inn og ut av regionen. Kommunikasjonsutfordringane knyter seg til både vedlikehald av eksisterande vegnett, etablering av nye vegar og ikkje minst vintervedlikehald på fjelloverganganane våre.

Kommunikasjon og infrastruktur er så viktig for all utvikling, at det må opp som eige satsingsområde i næringsutviklingsarbeidet. Vi ser det slik at kommunikasjonsutfordringane Årdal og regionen slit med, er heilt avgjerande å få løyst for at det skal vere mogeleg å arbeide målretta på andre utviklingsområde. Særleg er riksveg 53 viktig for den industrielle utviklinga i Årdal

Næringslivet i regionen er svært internasjonalt, dette gjeld både industrimiljøet vårt og reiselivsnæringa. Det må difor arbeidast målretta med å lette tilgangen til og kompetansen om dei internasjonale marknadane som er relevante.

Felles bu – og arbeidsmarknad er viktig for å få fram dynamikken i regionen og gjere det totale arbeidstilbodet interessant for jobbsøkarar. Dette satsingsområdet er likevel slik at det er heilt avheng av at vi lukkast på kommunikasjonssatsinga vår, og er difor meir å sjå på som ein oppfølgingsaktivitet etter at kommunikasjonsområdet er utvikla.

10.4. **Bu i Årdal – satse på livskvalitet**

Det viktigaste for Årdal dei næraste åra er å vidareføre den optimismen vi no har i Årdal. Skal ein få folk til å bli buande i Årdal og ta seg arbeid i og utafor kommunen må bygda verta enno betre som bu kommune samt at kommunikasjonane må betrast ytterlegare. Ser me vekk frå Lærdal, Aurland og i nokon grad Luster, tydar framlagt talmateriale på at nærliggande reservearbeidsmarknadar kan vera mangelvare i Årdal. Å gjere Årdal meir attraktivt vil vere ei fundamental oppgåve i åra som kjem. Folk må trivast i Årdal.

10.5. Tilflytting

Eit mål om å oppretthalda folketalet i kommunen er for defensivt på sikt. Nullvekst i ein kommune som Årdal er nesten umogleg å oppretthalde.

Enten går folketalet langsamt ned, elles så går det opp, og eit samfunn i vekst vert oppfatta som mykje meir attraktivt enn eit samfunn i nedgang. Årdal må difor ha som mål å veksa. For å få til det må Årdal utanfrå verta oppfatta som ein attraktiv stad å bu.

Moderne, velutdanna menneske er svært bevisste på kvar dei vel å busetja seg. Med desse menneska følj og høg næringskompetanse og kreativitet, nye impulsar utanfrå og eit stort sosialt engasjement. Skal me få slike menneske til å flytte til Årdal, må me framstå utanfrå som ein interessant arbeidsplass og eit moderne samfunn i utvikling.

Det er i utgangspunktet klart at Årdal vanskeleg kan konkurrera med storbyar som Oslo og Bergen i samla attraktivitet. Til det er Årdalssamfunnet for lite og den lokale arbeidsmarknaden for liten. Me trur likevel at særleg folk som søker attraktive arbeidsplassar, tilbakeflyttarar og folk som prioriterar høgt å bu i område som har eit rikt kulturliv og attraktive naturressursar vil vurdera å busetja seg i Årdal.

Årdal har mange interessante arbeidsplassar særleg innan industri, administrasjon, FoU-verksemd og offentleg sektor som kan få folk utanfrå til å vurdera å busetja seg her. Vidare vil utflytta ungdom i småbarnsfasen ofte vurdera å flytta attende dersom dei oppfattar heimstaden som ein god stad å busetja seg.

11. Strategiar: Samfunn og næring hand i hand

Næringsutvikling og samfunnsutvikling er to sider av same sak. Begge deler må utviklast om Årdal skal utvikle seg vidare og også vere på offensiven om 4 år. Dette betyr at strategisk næringsplan for Årdal må basera seg på eit breitt spekter av strategiar og satsingsområde der ein tek omsyn til generell samfunnsutvikling som ein viktig føresetnad for auka folketal og sysselsetjing.

Ein føresetnad for godt utviklingsarbeid er å bryte ned arbeidet i konkrete utviklingsprosjekt og finne dei individa som kan skape entusiasme/motivasjon og gjennomføre alle desse prosjekta. Utviklingsarbeid kan kort og godt sjåast på som at aktuelle aktørar tek eit personleg ansvar for å gjennomføre prosjekt i eit forpliktande samarbeid med andre for å realisere eit felles avtalt mål.

Identifisering og bruk av personar/individ med gjennomføringsevne er såleis heilt avgjerande for kommunen, skal ein lukkast med utvikling.

Strategisk næringsplan er ikkje nok for å lage ei positiv utvikling. I Årdal som andre stader er det greitt at ein er samde om ein plan, men det heilt avgjerande er å identifisere og utnytte personar som har gjennomføringsevne. I kommunen må det vere ein aksept for at

desse har ein avgjerande rolle, og det må arbeidast aktivt med å hjelpe dei for at det skal kunne skje. Årdal må vere heilt tydelege på at dei vil halde fram med å bevege seg frå ein stagnasjonskultur til ein innovasjonskultur.

Som samfunnsaktør må kommunen etablere eit tett samarbeid og koordinere arbeidet med andre aktørar for å lukkast. Dette gjeld både med ulike verkemiddelaktørar, næringsforeiningar, større bedrifter og relevante prosjekt i regionen.

Kunnskapsflyten mellom næringsliv, utdanningsinstitusjonar og det offentlege er grunnleggande viktig å få på plass.

Eit overgripande tema som difor vil vera sentralt i arbeidet med strategisk næringsutvikling er å mobilisere lokale krefter til å ta initiativ i det vidare utviklingsarbeidet. Årdal Utvikling vil nytta verkemiddel retta mot ungdom, innbyggjarar generelt og næringsliv for å stimulera til lokalt engasjement og kreativitet.

Årdal utvikling sine prioriterte strategiar i komande periode er presentert nedanfor:

STRATEGI 1:

Årdal skal leggja til rette for å skapa nye lønsame arbeidsplassar.

STRATEGI 2:

Kompetanseutvikling – tilbod om utdanning frå grunnskule til høgskule!

STRATEGI 3:

Utvikling av lokalsentra med fokus på tenestetilbod og innslag av urbane sentrumskvalitetar.

STRATEGI 4:

Vidareutvikle sentral infrastruktur for å møte Årdal sine framtidige kommunikasjonsbehov

Konkrete tiltak innafor dei ulike strategiområda er presentert i handlingsprogrammet .
Handlingsprogram som eige vedlegg.

12. Handlingsplanen 2010

Vedlegg

Strategisk næringsplan 2010-2013

HANDLINGSPROGRAM 2010

Handlingsprogram 2010

1. Årdal skal leggja til rette for å skapa nye lønsame arbeidsplassar.

1.1. Nyskaping

Med nyskaping forstår vi:

- Etablering av nye bedrifter
- Nyskaping i eksisterande bedrifter
- Forskings- og utviklingsarbeid

Det trengs eit stort, felles løft og nye strategiske tilnærmingar i Årdal og regionen for å auke den samla nyskapingsevna vår.

Hovudmål:

Bidra til langsiktig utvikling gjennom kontinuerleg fokus på lokalt næringslivet si evne og vilje til å utvikla nye markadar, produkt og tenester og leggja til rette for at fleire bedrifter vert etablert i Årdal

Delmål:

- *Det skal fokuserast spesielt på etableringar som tilbyr attraktive arbeidsplassar for kvinner*
- *Nyetableringar og nye satsingsområde i eksisterande bedrifter må ha som siktemål å styrke og vidareutvikle teknologimiljøet i Årdal*

Ansvar: Årdal Utvikling/ Innleigd prosjektleiar

1.2. Etablere ei felles satsing for rekruttering av kompetansepersonell til næringslivet i Årdal.

Hovudmål:

Utvikle vidare samarbeidet innan rekruttering som kan gi Årdal tilgang på kvalifisert arbeidskraft. Det skal samtidig jobbast aktivt for å utvikle og gjere bedriftene i Årdal i stand til å handtere tilsette på ein endå betre måte, samtidig som ein får profilert Årdal og dei einskilde bedriftene.

Delmål 1:

- *Utvikle vidare www.Heimatt.no og www.greateraardal.no*
- *Etablere ein industrikonferanse kvart år i Årdal*

Ansvar: Årdal Utvikling/Innleigd prosjektressurs

1.3. Legge til rette for at Hydro vidareutviklar teknologisatsinga i Årdal

Hovudmål:

Legge til rette for at Hydro moderniserer i Årdal ved at dei vidareutviklar teknologisenteret i Årdal og etablerer ny hall for verdens mest bærekraftige aluminiumsproduksjon.

Delmål 1:

- *Arbeide for at Hydro får rammevilkår som gjer det mogeleg å etablere ein fullskala produksjonshall med framtidens teknologi i Årdal*
- *Få fram Årdal sine konkurransefortrinn; tilgang på vasskraft, tilgjengeleg areal, høgkompetent arbeidsstokk og kompetansen knytt til teknologisenteret i Årdal*

Ansvar: Årdal Utvikling/Innleigd prosjektressurs

1.4. Profilering av Årdal

Hovudmål:

Vidareføre marknads- og kommunikasjonsstrategien som starta opp i 2008. Målet er å profilere Årdal sine fortrinn knytt til teknologisk knutepunkt, livskvalitet og trygt lokalsamfunn.

Delmål 1:

- *Vidareutvikle felles Webside for Årdal – www.greateraardal.com Nettstaden skal ha engelsk og norsk utgåve der publikum kan finne informasjon om Årdalsregionen sitt næringsliv, bu- og arbeidstilhøve.*

Delmål 2:

- *Arbeide vidare med å etablere Årdal som merkevare og forankra vidare ein profil for Årdal som gjennom aktiv marknadspåverknad i løpet av nye 2 år skal gje folk innafor definerte målgrupper eit positivt inntrykk av Årdal både som etableringsstad for næringsverksemd og som bustadkommune*

Delmål 3:

- *Utvikle vidare eit konsept for korleis Årdal skal profilere seg på internasjonale messer.*

Ansvar: Årdal Utvikling

2. Kompetanseutvikling – tilbod om opplæring frå grunnskule til høgskule

2.1. Vidaregåande skule som lokalt ressurscenter

Hovudmål:

Saman med Årdal Vidaregåande skule etablere utdanningsretningar tilpassa næringslivet sine behov i Årdal. Dette skal danne grunnlag for å sikre tilgang på kvalifisert arbeidskraft til alle bedrifter i Årdal på mellomlang og lang sikt. Skulen skal vere eit ressurs- og kultursenter for nærmiljø og regionen og skal legge til rette for behov knytt til kompetansereforma og gje tilbod om opplæring for næringsliv, arbeidsledige og permitterte.

2.2. Sikra tilbod om desentraliserte kurs/utdanning på høgskulenivå.

Hovudmål:

Utvikla vidare eit samarbeid mellom Årdal vidaregåande skule, NAV og høgskular/universitet med fokus på behovstilpassa kurs/utdanningstilbod i Årdal.

Delmål 1:

- *Tilby eit kurs/utdanningsprogram av nye og tilpassa studieretningar på ingeniørhøgskulenivå og tilpassa studieretningar på teknisk fagskulenivå*

Delmål 2:

- *Etablere samarbeidsarenaer mellom industri og utdanningsinstitusjonar i Årdal og etablere praktiske ordningar for å flytte læringsarenaen frå klasserommet og ut i næringslivet*

Delmål 3:

- *Saman med Årdal Vidaregåande Skule, næringslivet og offentleg forvaltning skal ein gjennomføre eit prosjekt som tek sikte på kompetanseutvikling knytt til personar som er ledige eller permitterte*

Ansvar: Årdal Utvikling/ Innleigd prosjektressurs

3. Utvikling av lokalsentra med fokus på tenestetilbod og innslag av urbane sentrums-kvalitetar.

3.1. Legga til rette for ei framtidsretta og marknadsorientert utvikling av handels-, service- og tenestetilbod i Årdal.

Hovudmål:

Saman med handelsnæringa realisere ein heilskapleg næringsstruktur innan handels-, service- og tenestetilbod i Årdal som sikrar eit variert tilbod av varer og tenester i bu- og arbeidsområdet til Årdal.

Delmål 1:

- *Arbeide fram konkrete handelsprosjekt med bakgrunn i gjennomført handelsanalyse.*

Delmål 2:

- *Arbeida fram og realisere planar for etablering av ulike tilbod for ungdom i Årdal*

Delmål 3:

- *Arbeida fram og realisere planar for etablering av eit naturleg samlingspunkt i Årdal*

Delmål 4:

- *Realisere etablering av "urbane" tilbod som er sakna i Årdal.*

Ansvar: Årdal Utvikling/Innleigd prosjektleiar

4. Vidareutvikle sentral infrastruktur for å møte Årdal sine framtidige kommunikasjonsbehov i regionen og inn og ut av regionen

Hovudmål:

Gjennomføre ein kommunikasjonsanalyse for Årdal som gjev informasjon om kva kommunikasjonsbehov lokalsamfunnet har, og korleis desse eventuelt kan realiserast og finansierast.

Delmål 1:

- *Etablere ein strategi knytt til kommunikasjon ut og inn av Årdal*

Delmål 2:

- *Etablere ein strategi for kommunikasjon internt i Årdal knytt til ulike målgrupper*

Delmål 3:

- *Etablere ein strategi knytt til parkeringsutfordringane i sentrumsområda i Årdal*

Ansvar: Årdal Utvikling/Innleigd prosjektressurs

5. Vedlegg til Handlingsprogram 2009: Operativ strategi

Operativ strategi	Prosjekt 2010	Tid	Budsjett	Ansvar
	Realisering av strategi	År	MNOK	
1. Årdal skal leggja til rette for å skapa nye lønnsame arbeidsplassar.	1. Utviklingsprosjekt inntil 5 lokale bedrifter som skal sikre god lønnsemd for vidare ekspansjon	2010 – 2013	1,5	ÅU
	2. Etablere prosjekt for å få 2 nye bedrifter til å etablere seg i Årdal (akkvisisjon)	2010	0,5	ÅU
	3. Utvikle og gjennomføre eit prekvalifiseringskurs for grunnskule	2010	0,2	ÅU
	4. Rekrutterings- og omdøme prosjektet	2010 - 2013		ÅU
	a. Utvikle vidare www.greaterardal.no	2010	0,3	ÅU
	b. Utvikle vidare www.heimatt.no	2010	0,1	ÅU
c. Etablere ein industrikonferanse i Årdal	17.02.2010	0,2	ÅU/Årdal kommune	
d. Greie vidare ut grunnlaget for å etablere eit informasjonssenter i Årdal	2010	0,2	ÅU	
5. Legge til rette næringsareal	2010 - 2013	0,1	ÅU/Årdal kommune	
6. Legge til rette for etablering av næringsretta FOU	2010 - 2013	0,2	ÅU/næringslivet i Årdal	
2. Kompetanseutvikling – tilbud om utdanning frå grunnskule til høgskule	1. Utvikle vidare nye studietilbod innan teknisk fagskule og høgskule i Årdal	2010 – 2013	0,3	ÅU/Årdal Vidaregåande Skule (ÅVS)
	2. Gjennomføre prosjekt for etablering av eit koordineringskontor for lærlingar i Årdal	2010- 2011	0,6	ÅU
	3. Gjennomføre eit prosjekt for kompetanseutvikling for personar utan arbeid og personar som er permitterte.	2010	0,3	ÅU
3. Utvikling av lokalsentra med fokus på tenestetilbod og innslag av urbane sentrums kvalitetar.	1. Fullføre realiseringa av eit treningssenter i Årdal.	2010	0,2	ÅU/Årdal Treningssenter AS
	2. Utarbeide planar for etablering av nye bustadtilbod for unge	2010 – 2011	0,2	ÅU/Årdal kommune
	3. Gjennomføre utviklingsprosjekt Farnes gamle skule	2010 - 2013	0,6	ÅU/Årdal kommune
4. Vidareutvikle sentral infrastruktur for å møte Årdal sine framtidige kommunikasjonsbehov	1. Arbeide vidare med ein analyse av Årdal sine kommunikasjonsbehov og korleis desse bør stettast og finansierast	2010 – 2013	0,5	ÅU/Årdal kommune
	a. Riksveg 53	2010 – 2013		
	b. Tindevegen	2010 – 2013		
	c. Rutetilbod	2010 – 2013		
	d. Intern kommunikasjon i Årdal	2010		
	e. Breiband	2010		
2. Parkering i Årdal	2010			
a. Arbeide vidare med å få fram alternative løysingar for parkeringsutfordringane i setrumsområda	2010	0,2		